



**SVIMEZ**  
Associazione  
per lo sviluppo  
dell'industria  
nel Mezzogiorno

---

# **LA CALABRIA CHE “PROVA A RIALZAR LA TESTA”: TENDENZE E SCENARI DI SVILUPPO**

**Adriano Giannola**

***Presidente SVIMEZ***

***Università degli Studi "Magna Graecia" –  
Catanzaro, 4 dicembre 2017***

# LA RIPRESA AL SUD E IN ITALIA È PIÙ LENTA RISPETTO AL RESTO D'EUROPA

Fig. 1. Tassi di crescita annuali e cumulati del PIL in termini reali (%) (a)

Circoscrizioni e paesi	2001-2007	2008-2014	2015	2016	2008-2016	2001-2016
<b>Mezzogiorno</b>	4,5	-13,2	1,1	<b>1,0</b>	-11,3	-7,2
Centro-Nord	9,7	-7,2	0,7	0,8	-5,8	3,4
<b>Italia</b>	8,5	-8,6	0,8	<b>0,9</b>	-7,1	0,8
<b>Calabria</b>	<b>3,6</b>	<b>-14,2</b>	<b>0,7</b>	<b>0,9</b>	<b>-12,8</b>	<b>-9,7</b>
<b>Unione Europea (28 paesi)</b>	17,0	1,2	2,2	<b>1,9</b>	5,3	23,2
<b>Area dell'Euro (19 paesi)</b>	14,8	-0,5	2,0	<b>1,8</b>	3,2	18,5
Area non Euro	23,8	6,2	2,8	2,2	11,6	38,2
Germania	10,2	5,6	1,7	1,9	9,4	20,5
Spagna	27,7	-6,6	3,2	3,2	-0,5	27,1
Francia	13,8	3,0	1,1	1,2	5,3	19,8
Grecia	32,0	-26,3	-0,2	0,0	-26,4	-2,8

(a) Calcolati su valori concatenati – anno di riferimento 2010

Fig. 2. *Prodotto interno lordo pro capite in Calabria, nel Mezzogiorno e nel Centro-Nord dal 2000 al 2016 (euro correnti)*

Anni	Calabria	Centro-Nord	Mezzogiorno	Italia	Calabria/ Centro-Nord	Calabria/ Mezzogiorno	Calabria/ Italia
	Euro correnti				Indici territoriali		
2000	12.927,2	25.847,6	14.523,6	21.772,2	50,0	89,0	59,4
2001	13.627,7	27.029,1	15.271,4	22.805,8	50,4	89,2	59,8
2002	14.004,1	27.947,1	15.752,5	23.579,2	50,1	88,9	59,4
2003	14.514,3	28.697,6	16.186,4	24.233,6	50,6	89,7	59,9
2004	15.209,7	29.656,3	16.673,8	25.050,1	51,3	91,2	60,7
2005	15.684,6	30.234,4	17.151,1	25.612,5	51,9	91,4	61,2
2006	16.364,6	31.205,7	17.874,2	26.514,3	52,4	91,6	61,7
2007	16.819,7	32.259,1	18.370,5	27.392,0	52,1	91,6	61,4
2008	17.077,2	32.421,4	18.473,0	27.563,8	52,7	92,4	62,0
2009	16.738,9	30.916,4	17.944,2	26.413,2	54,1	93,3	63,4
2010	16.753,1	31.533,2	17.916,0	26.818,1	53,1	93,5	62,5
2011	16.941,5	32.129,6	18.039,1	27.263,8	52,7	93,9	62,1
2012	16.614,0	31.371,6	17.900,3	26.736,6	53,0	92,8	62,1
2013	16.128,9	31.070,6	17.619,3	26.458,3	51,9	91,5	61,0
2014	16.164,2	31.466,5	17.487,9	26.679,6	51,4	92,4	60,6
2015	16.481,4	31.901,6	17.854,3	27.095,8	51,7	92,3	60,8
2016	16.847,9	32.454,3	18.214,3	27.585,5	51,9	92,5	61,1

## 2001-2016: L'ITALIA È L'UNICO GRANDE PAESE EUROPEO A PRESENTARE UNA DINAMICA DELLA PRODUTTIVITÀ COMPLESSIVAMENTE NEGATIVA

Fig. 3. Totale economia – Tassi di crescita annuali e cumulati del valore aggiunto per occupato (a)

Circoscrizioni e paesi	2001-2007	2008-2014	2015	2016	2008-2016	2001-2016
Mezzogiorno	-2,6	-4,9	-0,5	-0,7	-6,0	-8,5
Centro-Nord	-1,3	-4,2	0,2	-0,6	-4,6	-5,8
Italia	-1,4	-4,1	0,0	-0,6	-4,7	-6,0
<b>Calabria</b>	<b>-5,4</b>	<b>-5,0</b>	<b>0,8</b>	<b>0,1</b>	<b>-4,0</b>	<b>-9,2</b>
Unione europea (28 paesi)	10,1	2,6	1,0	0,5	4,2	14,7
Area dell'Euro (19 paesi)	6,6	2,1	0,9	0,3	3,3	10,1
Area non Euro	19,4	5,1	1,5	1,2	7,9	28,9
Germania	10,9	-0,5	0,6	0,6	0,7	11,6
Francia	8,1	2,5	0,7	0,4	3,6	11,9
Spagna	0,0	11,4	0,3	0,4	12,3	12,3
Grecia	16,8	-9,6	-0,8	-1,3	-11,5	3,3

(a) Calcolati su valori a prezzi concatenati, anno di riferimento 2010

# LA RESILIENZA ALLA CRISI

*La ripresa è sostenuta dalla domanda interna:  
riprendono i consumi delle famiglie, ma al Sud non a sufficienza*

Fig. 4. Tassi annui e cumulati di variazione % dei consumi finali interni (a)

Categorie	2001- 2007	2008- 2014	2014	2015	2016	2008- 2016	2001- 2016
	<b>Calabria</b>						
<b>Spese per consumi finali famiglie</b>	3,4	-14,0	-0,6	1,2	0,8	-12,2	-9,2
Alimentari, bevande e tabacco	0,6	-19,2	-0,2	0,1	-0,4	-19,5	-19,0
Vestiario e calzature	-0,6	-14,0	0,8	0,9	-0,2	-13,4	-13,9
Abitazioni e spese connesse	1,4	-2,7	-2,7	1,1	1,1	-0,5	0,9
Altri beni e servizi	5,2	-18,0	0,6	2,0	1,5	-15,1	-10,7
<b>Spese per consumi finali AAPP e ISP</b>	0,5	-7,4	-2,0	-0,7	0,5	-7,6	-7,1
<b>Totale</b>	2,5	-11,9	-1,0	0,6	0,7	-10,8	-8,6
	<b>Mezzogiorno</b>						
<b>Spese per consumi finali famiglie</b>	3,9	-13,2	-0,7	<b>1,2</b>	<b>1,2</b>	-11,0	-7,6
Alimentari, bevande e tabacco	1,8	-15,3	-0,8	0,3	0,5	-14,6	-13,0
Vestiario e calzature	-1,3	-14,7	0,2	0,5	0,6	-13,8	-14,9
Abitazioni e spese connesse	1,5	-4,7	-3,1	1,0	0,8	-3,0	-1,6
Altri beni e servizi	6,4	-17,3	1,1	2,0	2,1	-13,9	-8,4
<b>Spese per consumi finali AAPP e ISP</b>	6,7	-6,4	-1,0	-0,8	0,5	-6,7	-0,5
<b>Totale</b>	4,7	-11,2	-0,8	<b>0,6</b>	<b>1,0</b>	-9,8	-5,5

(a) Calcolati su valori concatenati – anno di riferimento 2010

# LA RESILIENZA ALLA CRISI

*La ripresa è sostenuta dalla domanda interna:  
riprendono i consumi delle famiglie, ma al Sud non a sufficienza*

Fig. 5. Tassi annui e cumulati di variazione % dei consumi finali interni (a)

Categorie	2001-2007	2008-2014	2014	2015	2016	2008-2016	2001-2016
	Centro-Nord						
<b>Spese per consumi finali famiglie</b>	6,2	-5,3	0,6	<b>1,9</b>	<b>1,4</b>	-2,0	4,1
Alimentari, bevande e tabacco	4,3	-10,3	0,4	0,4	0,7	-9,3	-5,4
Vestiario e calzature	0,5	-3,6	2,1	1,8	0,4	-1,5	-1,1
Abitazioni e spese connesse	4,7	-3,9	-0,8	1,6	1,3	-1,1	3,5
Altri beni e servizi	7,5	-4,6	1,4	2,7	2,0	-0,2	7,3
<b>Spese per consumi finali AAPP e ISP</b>	10,1	0,0	-0,5	-0,5	0,8	0,3	10,4
<b>Totale</b>	7,1	-4,1	0,4	<b>1,4</b>	<b>1,3</b>	-1,5	5,5
	Italia						
<b>Spese per consumi finali famiglie</b>	5,6	-7,5	0,3	1,7	1,4	-4,6	0,8
Alimentari, bevande e tabacco	3,5	-12,0	0,0	0,3	0,6	-11,1	-8,0
Vestiario e calzature	-0,1	-7,2	1,6	1,4	0,4	-5,4	-5,5
Abitazioni e spese connesse	3,8	-4,1	-1,4	1,5	1,2	-1,6	2,1
Altri beni e servizi	7,2	-7,9	1,4	2,5	2,0	-3,7	3,3
<b>Spese per consumi finali AAPP e ISP</b>	8,8	-2,3	-0,7	-0,6	0,7	-2,3	6,4
<b>Totale</b>	6,4	-6,2	0,0	1,2	1,2	-4,0	2,1

(a) Calcolati su valori concatenati – anno di riferimento 2010

# RIPARTONO FINALMENTE GLI INVESTIMENTI IN INDUSTRIA E COSTRUZIONI

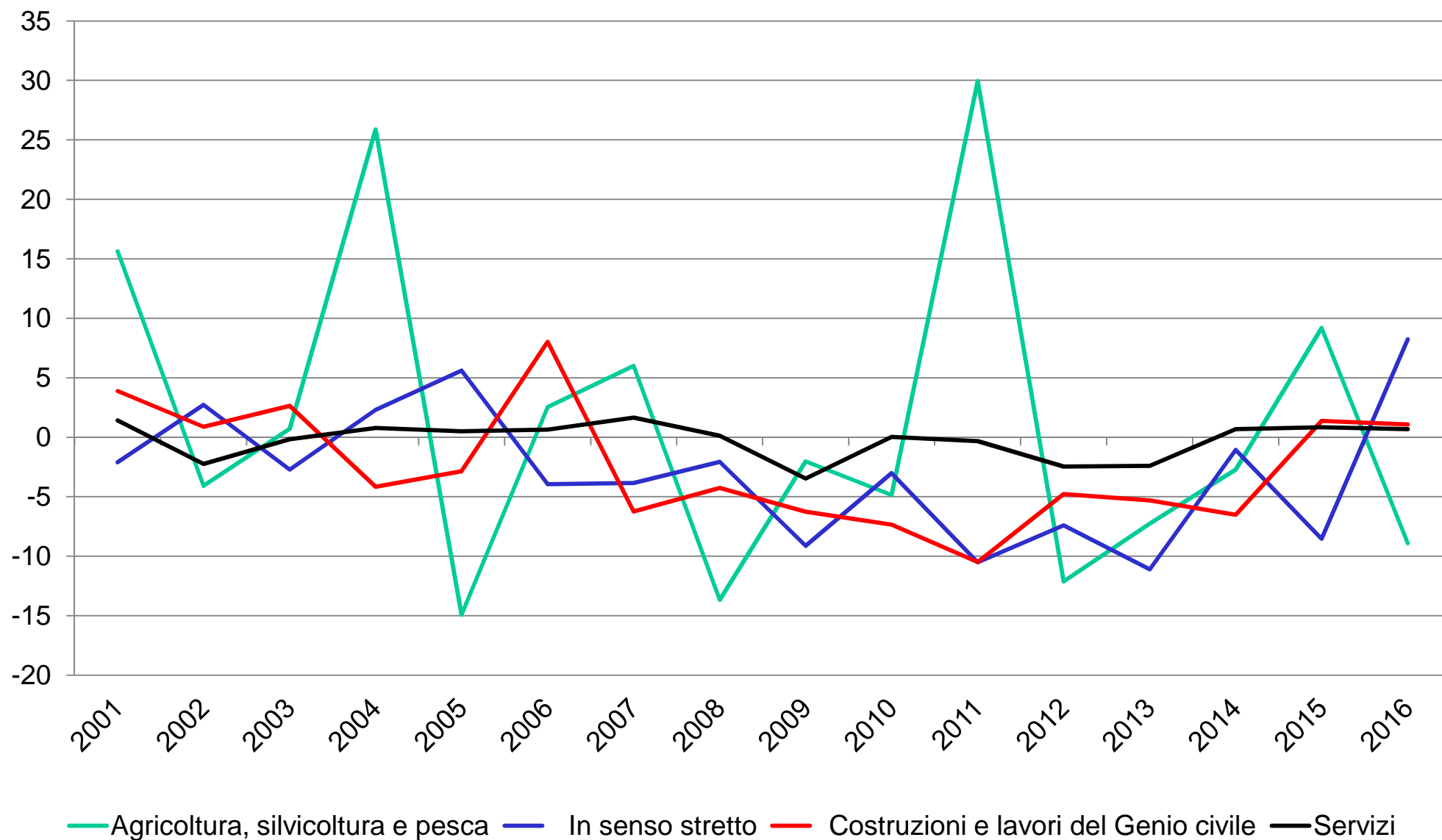
*Gli investimenti privati hanno compensato la caduta di quelli pubblici*

Fig. 6. Gli investimenti nei settori (tassi annui e cumulati di variazione %) (a)

Branche	2001-2007	2008-2014	2014	2015	2016	2008-2016	2001-2016
<b>Calabria</b>							
Agricoltura, silv e pesca	-35,0	-58,9	4,5	4,0	-2,7	-58,4	-72,9
Industria	17,7	-27,9	-5,6	0,3	6,8	-22,8	-9,2
Servizi	31,1	-41,5	-11,6	2,6	3,3	-38,1	-18,8
<b>Totale</b>	<b>22,7</b>	<b>-40,5</b>	<b>-10,1</b>	<b>2,2</b>	<b>3,6</b>	<b>-37,0</b>	<b>-22,7</b>
<b>Mezzogiorno</b>							
Agricoltura, silv e pesca	0,4	-53,5	-7,1	4,2	-3,0	-52,9	-52,8
Industria	-2,9	-37,3	-3,4	0,0	<b>5,6</b>	-33,8	-35,7
Servizi	20,6	-37,1	-3,8	2,4	2,5	-34,0	-20,4
<b>Totale</b>	<b>13,3</b>	<b>-38,0</b>	<b>-3,8</b>	<b>2,0</b>	<b>2,9</b>	<b>-34,9</b>	<b>-26,2</b>
<b>Centro-Nord</b>							
Agricoltura, silv e pesca	9,1	-27,9	-2,9	-0,1	5,7	-23,8	-16,9
Industria	19,7	-25,7	0,8	2,4	4,0	-20,9	-5,3
Servizi	16,9	-27,1	-2,9	1,3	2,4	-24,4	-11,7
<b>Totale</b>	<b>17,4</b>	<b>-26,8</b>	<b>-1,8</b>	<b>1,5</b>	<b>3,0</b>	<b>-23,4</b>	<b>-10,1</b>

(a) Calcolati su valori concatenati – Anno di riferimento 2010

Fig. 7. Valore aggiunto dei principali settori dell'economia della Calabria (Variazioni % annue calcolate su valori a prezzi costanti)





## GLI INDICI DI STRUTTURA DELL'ECONOMIA, MIGLIORANO ANCHE NEL 2016

Fig. 8. Salari, costo del lavoro per unità di prodotto (clup), produttività e profitti della Calabria in % dell'Italia

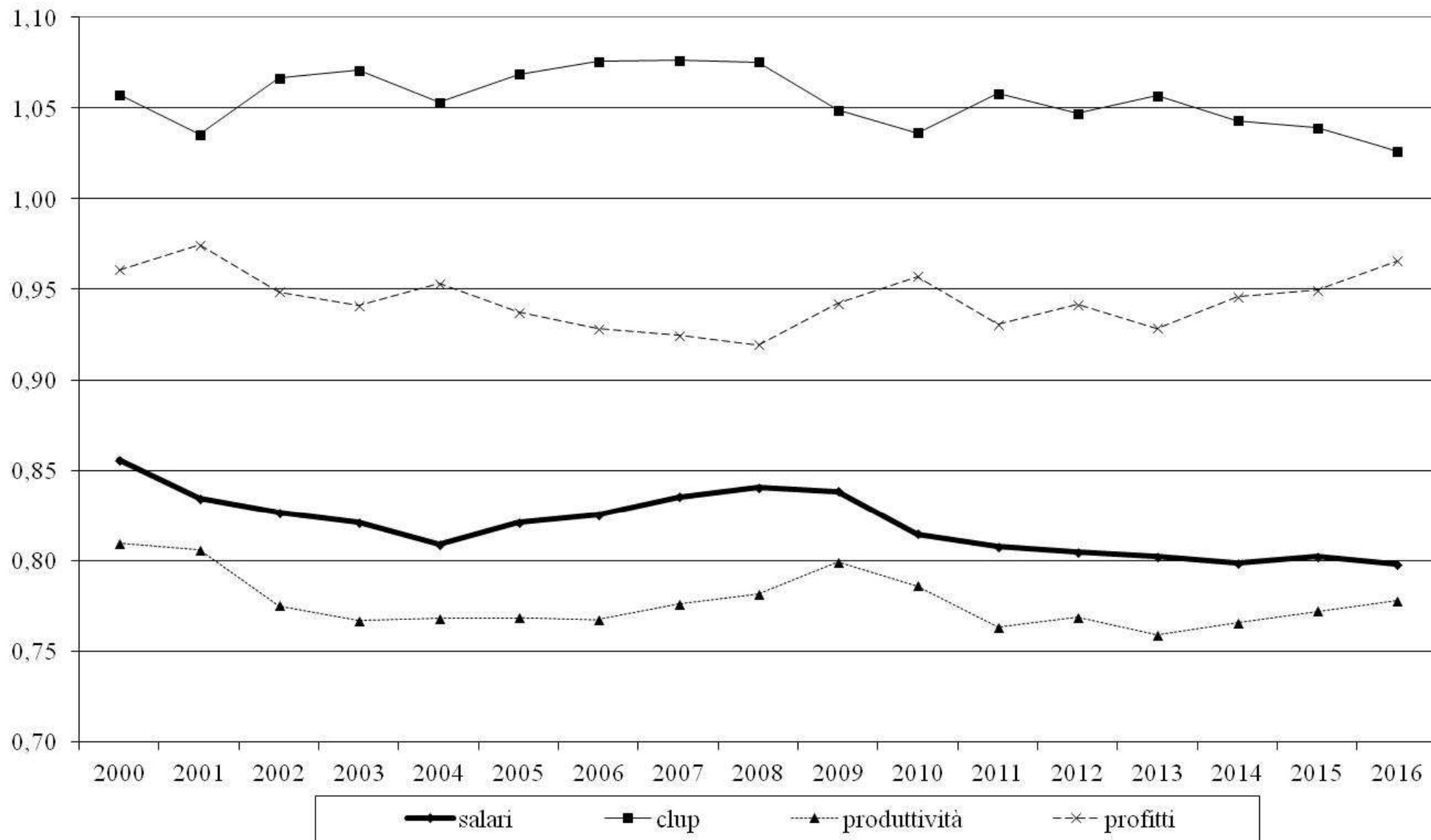


Fig. 9. Esportazioni per settore dal 2015 al 1° Semestre 2017 (valori assoluti in migliaia di euro)

Settori	Calabria (valori assoluti)				Calabria (variaz. %)			Mezzogiorno (variaz. %)		
	2015	2016	I° Sem. 2016	I° Sem. 2017	2015	2016	I° Sem. 2016 / I° Sem. 2017	2015	2016	I° Sem. 2016 / I° Sem. 2017
Prodotti dell'agricoltura, della silvicoltura e della pesca	38.315,0	46.383,5	20.610,2	16.983,2	1,3	21,1	-17,6	16,2	1,2	1,5
Estrazione di minerali	371,8	161,1	63,6	277,2	-6,4	-56,7	336,0	-6,8	-19,3	72,0
Totale Prodotti delle attività manifatturiere	319.460,1	357.524,8	168.543,1	181.320,3	16,5	11,9	7,6	3,7	1,7	8,6
Industrie alimentari, delle bevande e del tabacco	105.507,6	115.868,5	55.643,0	62.550,4	10,4	9,8	12,4	8,2	3,5	-0,3
Prodotti tessili, abbigliamento, pelli e accessori	4.460,2	4.685,7	2.530,5	2.185,5	32,8	5,1	-13,6	-0,4	0,7	2,8
- <i>Industrie tessili</i>	856,6	909,7	419,7	482,5	181,3	6,2	15,0	0,7	-4,0	-0,6
- <i>Articoli di abbigliamento</i>	1.644,7	1.989,5	1.127,9	800,9	-3,2	21,0	-29,0	-0,4	-0,3	4,7
- <i>Calzature e prodotti in cuoio</i>	1.958,9	1.786,5	983,0	902,1	44,6	-8,8	-8,2	-0,6	3,1	2,3
Legno e prodotti in legno; carta e stampa	2.514,9	2.359,2	976,6	1.672,6	-14,7	-6,2	71,3	0,3	-4,5	6,6
- <i>Legno e prodotti in legno, esclusi i mobili</i>	2.223,7	2.103,7	866,0	1.570,2	-14,2	-5,4	81,3	5,4	-18,7	-9,4
- <i>Prodotti in carta, stampa, editoria</i>	291,1	255,5	110,6	102,5	-18,3	-12,2	-7,4	-1,2	-0,2	10,7
Coke e Prodotti petroliferi raffinati	0,0	0,0	0,0	0,2	-	-	-	-12,6	-20,5	45,6
Sostanze e prodotti chimici	80.161,9	84.677,8	43.622,6	46.563,1	19,1	5,6	6,7	4,8	-8,5	26,6
Articoli farmaceutici, chimico-medicinali e botanici	763,2	5.089,5	3.223,2	225,1	331,1	566,8	-93,0	-6,3	8,1	4,6
Art. gomma e mat. plastiche, altri prod. lavoraz. minerali non metallif.	11.941,1	10.326,5	4.567,4	5.923,3	25,6	-13,5	29,7	-1,0	-0,7	2,4
- <i>Art. in gomma e materie plastiche</i>	6.842,9	7.148,7	3.842,7	4.171,4	-7,6	4,5	8,6	-1,3	4,0	11,8
- <i>Vetro, ceramica, materiali non metallici per l'edilizia</i>	5.098,1	3.177,8	724,7	1.751,9	142,6	-37,7	141,7	-0,4	-8,2	-13,4
Metalli di base e prodotti in metallo, esclusi macchine e impianti	42.746,0	70.321,6	28.458,5	28.561,3	22,8	64,5	0,4	-5,1	7,5	-3,7
Computer, apparecchi elettronici e ottici	4.162,9	7.071,7	3.554,4	2.163,6	42,3	69,9	-39,1	23,1	-6,6	1,4
Apparecchi elettrici	3.127,4	1.576,1	1.021,1	568,7	-14,4	-49,6	-44,3	16,7	12,4	-10,3
Macchinari ed apparecchi n.c.a.	49.898,0	24.192,5	12.717,5	17.372,1	22,7	-51,5	36,6	2,5	4,5	7,1
Mezzi di trasporto	9.653,8	24.386,4	8.841,6	10.864,4	3,8	152,6	22,9	30,4	22,8	-3,4
- <i>Autoveicoli</i>	4.425,7	7.554,8	3.766,4	1.439,0	-34,1	70,7	-61,8	45,9	29,1	-5,0
- <i>Altri mezzi di trasporto</i>	5.228,1	16.831,6	5.075,1	9.425,4	102,5	221,9	85,7	-5,1	0,5	3,9
Prodotti delle altre attività manifatturiere	4.523,3	6.969,3	3.386,7	2.670,0	13,1	54,1	-21,2	8,4	4,4	2,9
- <i>Mobili</i>	3.322,6	4.513,2	2.269,3	1.582,4	-5,3	35,8	-30,3	9,0	3,0	0,9
- <i>Altre industrie manifatturiere</i>	1.200,6	2.456,1	1.117,5	1.087,6	144,2	104,6	-2,7	7,2	7,0	6,7
Altri	16.501,6	10.815,4	5.736,3	11.904,6	31,6	-34,5	107,5	-9,0	6,9	34,6
Totale	374.648,5	414.884,8	194.953,2	210.485,2	15,3	10,7	8,0	4,0	1,5	8,8
Totale esclusi Coke e Prodotti petroliferi raffinati	374.648,5	414.884,7	194.953,2	210.485,0	15,3	10,7	8,0	9,8	7,6	1,8

# NELLE REGIONI DEL SUD A PIÙ BASSO REDDITO LA PRESSIONE FISCALE È PARI O SUPERIORE A QUELLA DELLE REGIONI DEL NORD

Fig. 10. La pressione fiscale delle imposte dirette e indirette nelle Regioni a statuto ordinario d'Italia (valori in euro correnti)

Regioni	Tassazione pro capite 2007	PIL pro capite 2007	T/Y 2007 (%)	Tassazione pro capite 2015	PIL pro capite 2015	T/Y 2015 (%)
Abruzzo	7.117,8	23.095,8	30,8	7.149,7	24.228,3	29,5
Molise	6.024,7	21.685,5	27,8	6.368,6	19.121,9	33,3
Campania	5.451,6	18.179,7	30,0	5.567,7	17.259,2	32,3
Puglia	5.128,1	17.415,1	29,4	5.745,6	17.386,6	33,0
Basilicata	5.079,2	19.512,0	26,0	5.775,2	19.864,3	29,1
<b>Calabria</b>	<b>4.843,5</b>	<b>16.819,7</b>	<b>28,8</b>	<b>5.310,6</b>	<b>16.481,4</b>	<b>32,2</b>
Mezzogiorno	5.424,6	18.358,8	29,5	5.758,2	17.990,3	32,0
Nord	10.952,3	32.788,7	33,4	10.611,8	32.981,4	32,2
Centro	9.431,7	31.104,7	30,3	9.522,4	29.336,0	32,5
Centro-Nord	10.468,8	32.253,3	32,5	10.260,4	31.805,6	32,3
<b>Italia</b>	<b>9.048,0</b>	<b>28.339,5</b>	<b>31,9</b>	<b>9.026,9</b>	<b>28.020,5</b>	<b>32,2</b>

(a) Calcolati su valori concatenati – anno di riferimento 2010

# IL SUD E LA CALABRIA COLPITI DALL'AUSTERITY

Fig. 11. Spesa pro capite della P.A. (a) in Calabria, nel Mezzogiorno e nel Centro-Nord (in euro 2016) (b)

Anni	Spese correnti			Spese in conto capitale			Spese in complesso		
	Ammin. Centr. e territ.	Enti previd.	Totale	Ammin. Centr. e territ.	Enti previd.	Totale	Ammin. Centr. e territ.	Enti previd.	Totale
<b>Mezzogiorno</b>									
2007	5.846,9	4.044,7	9.891,6	1.102,1	508,2	1.610,3	6.948,9	4.553,0	11.501,9
2015	5.532,8	4.446,3	9.979,1	1.040,2	284,4	1.324,6	<b>6.573,0</b>	4.730,7	11.303,7
Var. % 2007-2015	-5,37	9,93	0,88	-5,61	-44,04	-17,74	-5,41	3,90	-1,72
<b>Centro-Nord</b>									
2007	6.016,9	5.795,4	11.812,4	1.210,2	653,7	1.863,9	7.227,1	6.449,1	13.676,2
2015	6.576,3	6.009,4	12.585,7	751,4	345,4	1.096,8	<b>7.327,7</b>	6.354,8	13.682,5
Var. % 2007-2015	9,30	3,69	6,55	-37,91	-47,16	-41,15	1,39	-1,46	0,05
<b>Calabria</b>									
2007	6.226,7	4.083,0	10.309,7	1.377,2	629,5	2.006,6	7.603,9	4.712,5	12.316,4
2015	5.513,0	4.585,6	10.098,6	1.315,1	365,8	1.680,9	6.828,1	4.951,4	11.779,5
Var. % 2007-2015	-11,5	12,3	-2,0	-4,5	-41,9	-16,2	-10,2	5,1	-4,4
<b>% Mezzogiorno/Centro-Nord</b>									
2007	97,2	69,8	83,7	91,1	77,7	86,4	96,2	70,6	84,1
2015	84,1	74,0	79,3	138,4	82,3	120,8	89,7	74,4	82,6
<b>% Calabria/Centro-Nord</b>									
2007	103,5	70,5	87,3	113,8	96,3	107,7	105,2	73,1	90,1
2015	83,8	76,3	80,2	175,0	105,9	153,3	93,2	77,9	86,1

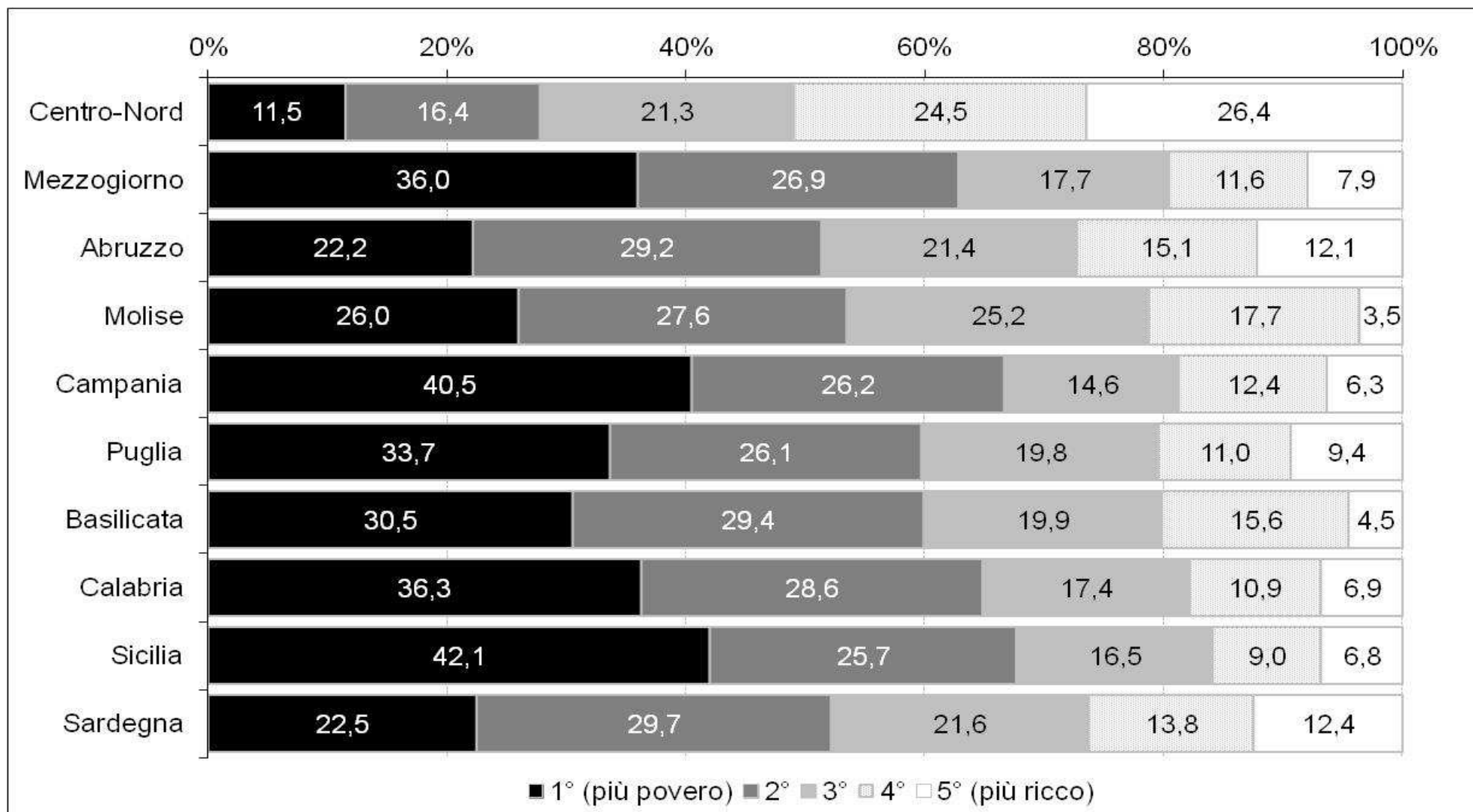
(a) Al netto degli interessi passivi. - (b) Pro capite calcolato sulla popolazione residente alla metà dell'anno. La conversione in valori costanti è stata ottenuta utilizzando l'indice dei prezzi impliciti del PIL nazionale.

# IL NESSO TRA DISUGUAGLIANZE SOCIALI E TERRITORIALI

➤ *I due terzi dei meridionali nelle due fasce di reddito più povere*

➤ *La metà dei settentrionali nelle due fasce più ricche*

Fig. 12. Distribuzione degli individui per quinto di reddito equivalente della famiglia di appartenenza, nel 2015



# UN MERIDIONALE SU TRE È ESPOSTO AL RISCHIO DI POVERTÀ

- Nelle regioni più popolate del Sud il rischio di povertà è più alto
- La disoccupazione giovanile è tra le cause di esposizione al rischio povertà

Fig. 13. Individui a rischio di povertà nelle regioni del Mezzogiorno e nel Centro-Nord – Anno 2015 (valori in % della popolazione residente)

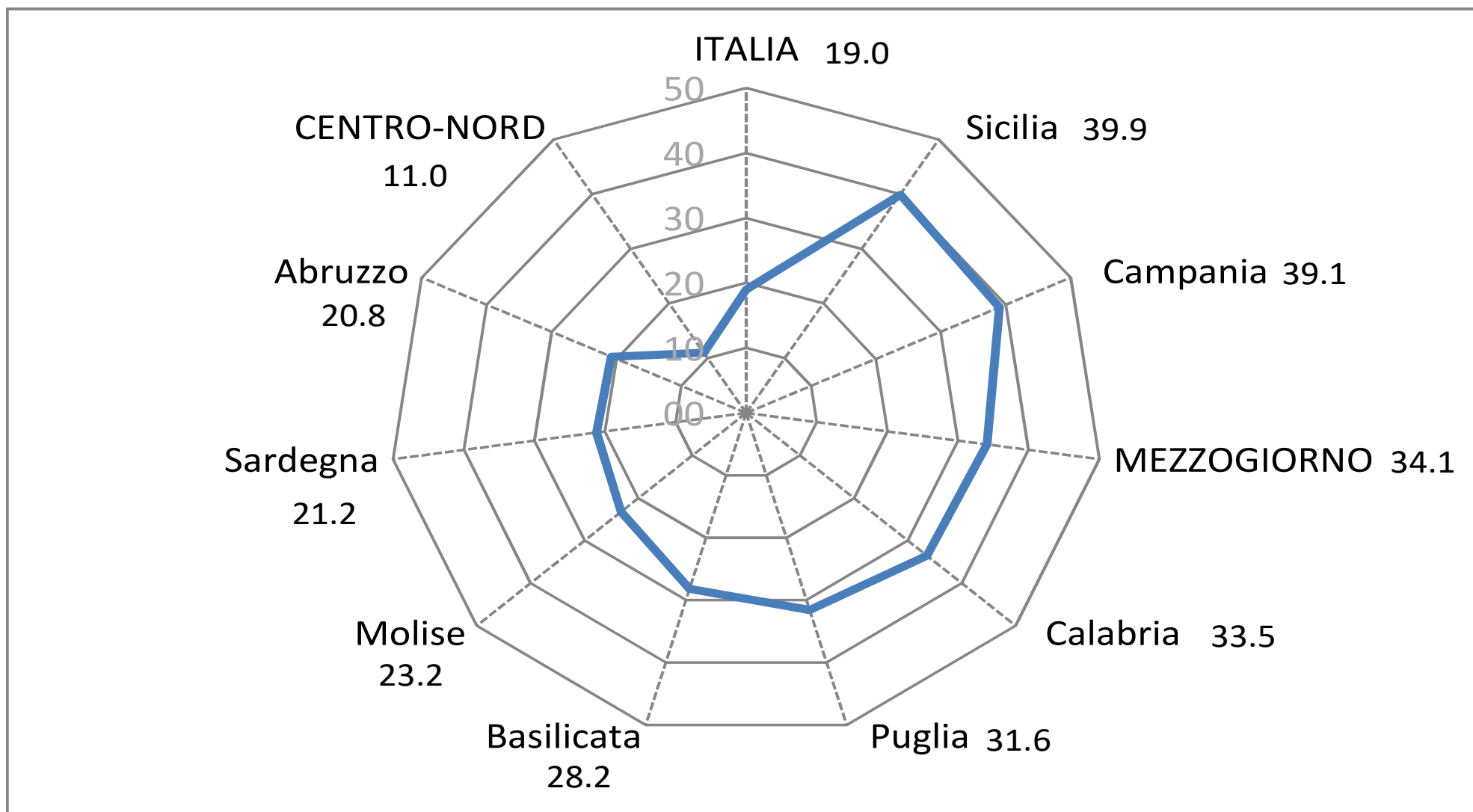


Fig. 14. *Popolazione residente nelle province della Calabria. Anni 2015 e 2016 (valori a fine anno in unità, s.d.i.)*

Province e Regione	2015	2016	Variazioni 2015-2016		Composizione %	
			Assoluta	Media annua per 1.000 ab.	2015	2016
Cosenza	714.400	711.739	-2.661	-3,7	36,3	36,2
Crotone	174.712	175.566	854	4,9	8,9	8,9
Catanzaro	363.057	362.343	-714	-2,0	18,4	18,4
Vibo Valentia	162.516	161.619	-897	-5,6	8,2	8,2
Reggio di Calabria	555.836	553.861	-1.975	-3,6	28,2	28,2
Calabria	1.970.521	1.965.128	-5.393	-2,7	3,2	3,2
Mezzogiorno	20.843.170	20.780.937	-62.233	-3,0	34,4	34,3
Centro-Nord	39.822.381	39.808.508	-13.873	-0,3	65,6	65,7
Italia	60.665.551	60.589.445	-76.106	-1,3	100,0	100,0

Fig. 15. *Andamento della popolazione della Calabria (scala a sinistra) e del Mezzogiorno (scala a destra) dal 1991 al 2016 (migliaia di unità)*

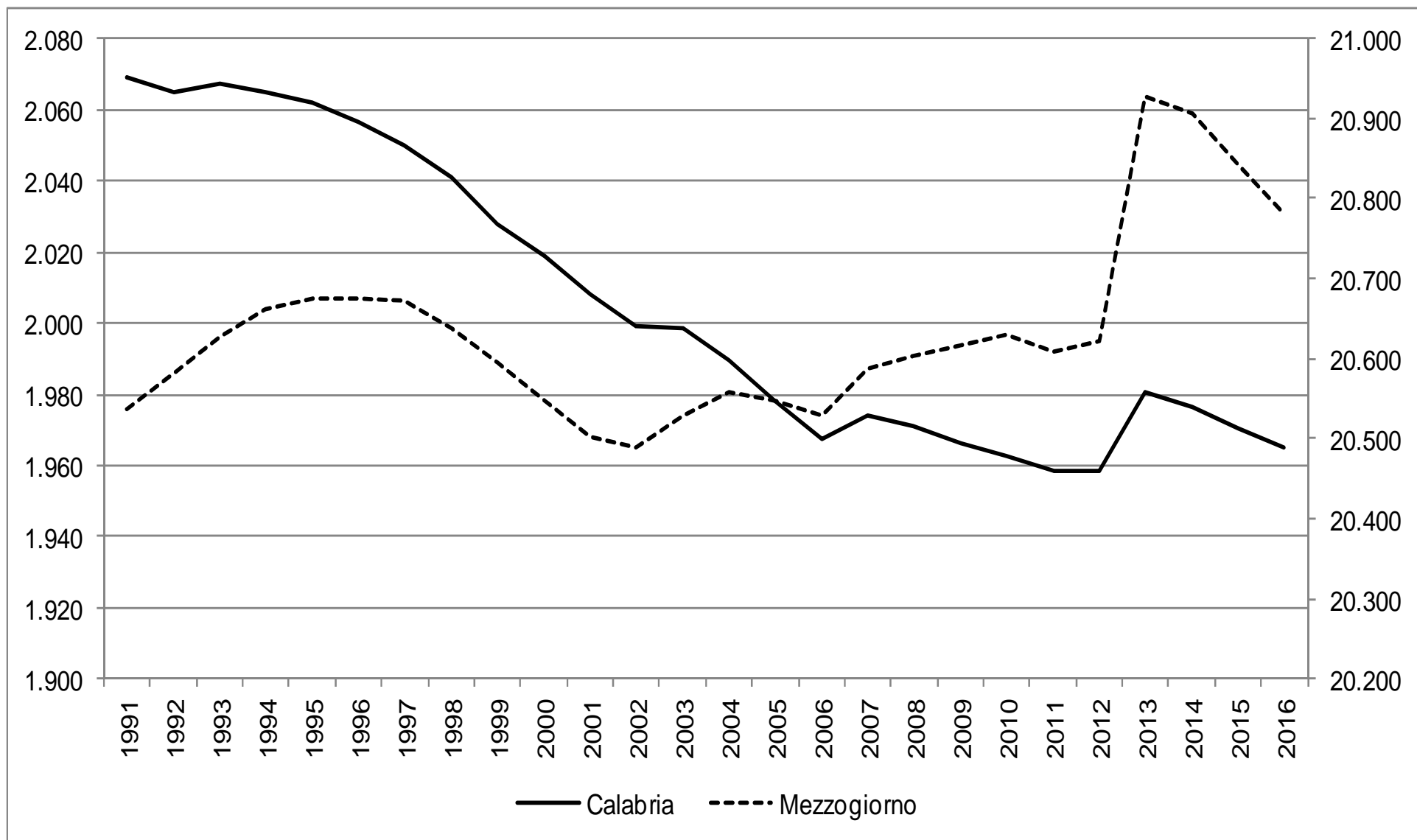




Fig. 16. *Andamento dei migranti dalla Calabria, per titolo di studio dal 2002 al 2015*

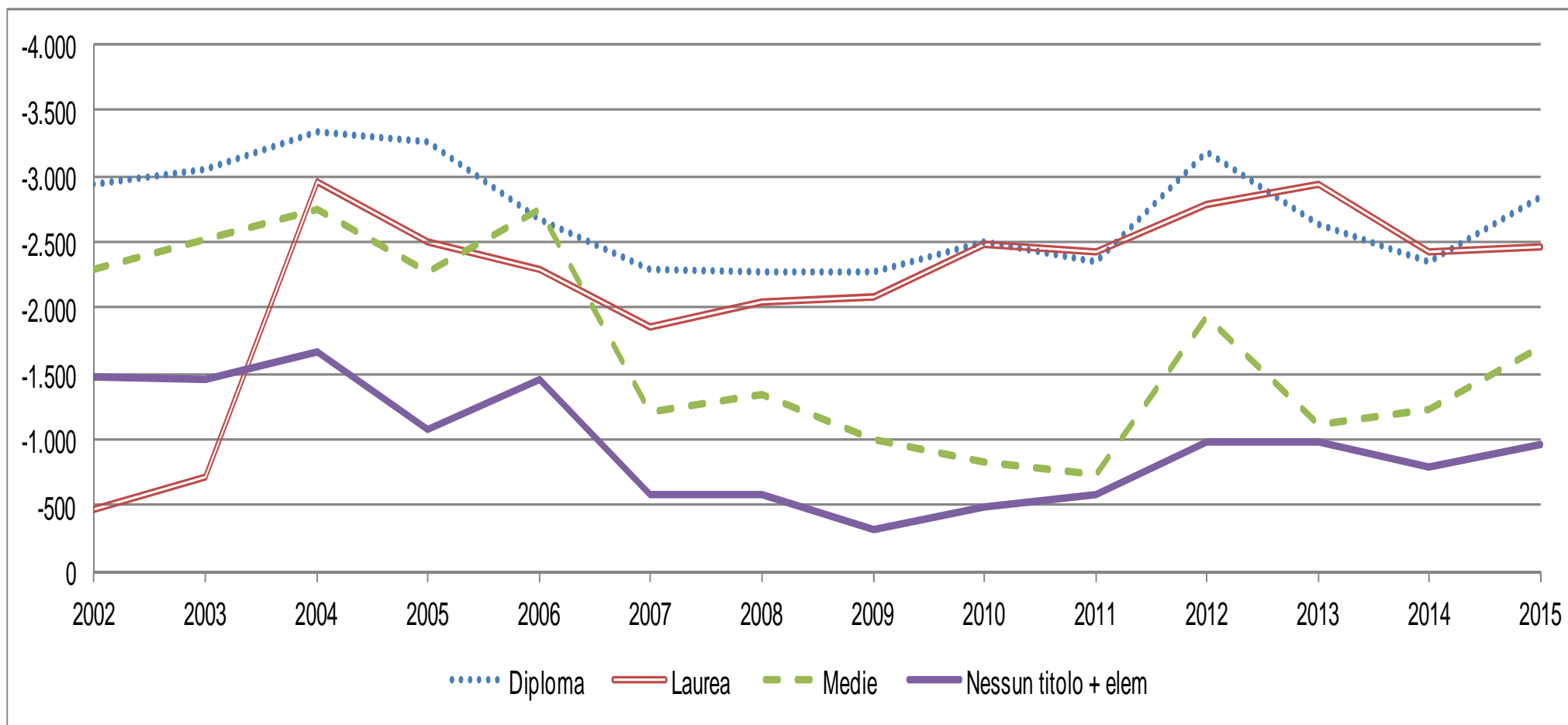


Fig. 17. *Indicatori di struttura della popolazione della Calabria. Confronto 1991-2015*

Province e Regione	Numero medio di figli per donna		Speranza di vita alla nascita				Struttura della popolazione						Indici							
			Maschi		Femmine		0-14 anni		15-64 anni		65 anni e oltre		Età media		Dipendenza		Vecchiaia		Ricambio	
	2002	2016*	2002	2016*	2002	2016*	2002	2016	2002	2016	2002	2016	2002	2016	2002	2016	2002	2016	2002	2016
Cosenza	1,16	1,25	78,1	79,8	82,8	84,2	15,7	12,9	67,1	66,1	17,2	21,0	40,0	44,3	49,0	51,4	109,7	162,8	79,1	132,1
Catanzaro	1,21	1,28	77,5	79,6	83,4	84,8	16,4	13,2	66,4	66,2	17,2	20,6	39,7	43,9	50,5	51,2	104,5	155,8	74,0	124,4
Crotone	1,31	1,38	76,8	79,2	82,7	83,9	18,4	15,2	66,8	66,1	14,9	18,7	37,7	41,8	49,8	51,2	81,0	122,9	66,1	101,0
Reggio di Calabria	1,29	1,33	77,5	79,5	82,9	84,1	17,2	14,2	65,2	65,4	17,6	20,4	39,6	43,2	53,3	53,0	102,5	143,9	75,3	109,9
Vibo Valentia	1,31	1,24	78,0	79,7	83,0	84,8	17,5	14,0	65,2	65,4	17,4	20,7	39,3	43,4	53,5	52,9	99,2	148,1	71,5	110,3
Calabria	1,23	1,29	77,8	80,0	83,0	84,8	16,6	13,6	66,3	65,8	17,1	20,5	39,6	43,6	50,9	51,9	103,0	150,8	75,2	119,3
Mezzogiorno	1,33	1,29	77,0	79,9	82,3	84,4	16,8	14,0	66,9	65,9	16,3	20,1	39,4	43,3	49,5	51,9	96,9	143,8	80,9	113,7
Centro-Nord	1,22	1,37	77,3	80,4	83,3	85,0	12,8	13,5	67,2	63,5	20,1	23,0	43,4	45,4	48,9	57,5	157,4	171,0	149,7	134,5
Italia	1,27	1,34	77,2	80,6	83,0	85,1	14,2	13,7	67,1	64,3	18,7	22,0	41,9	44,7	49,1	55,5	131,7	161,4	118,7	126,5

\* Il dato delle province è riferito al 2015

Indice di vecchiaia =  $(P_{65+}/P_{0-14}) * 100$

Indice di dipendenza =  $(P_{0-14} + P_{65+} / P_{15-64}) * 100$

Indice di ricambio =  $(P_{60-64} / P_{15-19}) * 100$

Fig. 18. *Indice di dipendenza strutturale (IDS), tasso di occupazione (TO) e indice di dipendenza strutturale ponderato per il tasso di occupazione (IDSO), dati al 1° gennaio 2002 e 2016*

	2002			2016		
	IDS	TO	IDSO	IDS	TO	IDSO
Calabria	50,9	44,3	114,9	51,9	38,9	133,4
Mezzogiorno	49,5	45,9	107,7	51,9	42,5	122,1
Centro-Nord	48,9	62,6	78,1	57,5	63,8	90,1
Italia	49,1	56,6	86,7	55,5	56,3	98,6

Fig. 19. *Popolazione del Mezzogiorno, del Centro-Nord e della Calabria per grandi classi di età nel 2016 e nel 2065*

Classi di età	Valori assoluti (Migliaia di unità)		Variaz. assoluta 2016-2065	Distribuzione %		Quota % sul totale Italia	
	2016	2065		2016	2065	2016	2065
<b>Calabria</b>							
0-14	268	158	-110	13,6	10,7	3,2	2,4
15-29	346	195	-151	17,6	13,2	3,8	2,6
30-44	401	223	-177	20,3	15,1	3,2	2,6
45-59	430	268	-161	21,8	18,2	3,1	2,7
60-74	318	297	-21	16,2	20,1	3,1	2,9
75-89	187	268	81	9,5	18,2	3,0	3,1
90 +	20	64	44	1,0	4,4	3,0	2,7
<b>Totale</b>	<b>1.971</b>	<b>1.475</b>	<b>-496</b>	<b>100,0</b>	<b>100,0</b>	<b>3,2</b>	<b>2,7</b>
<b>Mezzogiorno</b>							
0-14	2.919	1.719	-1.200	14,0	11,0	35,3	26,6
15-29	3.606	2.084	-1.521	17,3	13,3	39,3	27,7
30-44	4.271	2.374	-1.898	20,5	15,2	34,5	27,6
45-59	4.595	2.818	-1.776	22,0	18,0	33,3	28,6
60-74	3.375	3.160	-215	16,2	20,2	33,1	31,3
75-89	1.883	2.794	912	9,0	17,9	30,7	32,0
90 +	194	695	502	0,9	4,4	28,1	29,0
<b>Totale</b>	<b>20.843</b>	<b>15.646</b>	<b>-5.197</b>	<b>100,0</b>	<b>100,0</b>	<b>34,4</b>	<b>29,2</b>
<b>Centro-Nord</b>							
0-14	5.362	4.744	-619	13,5	12,5	64,7	73,4
15-29	5.573	5.437	-135	14,0	14,3	60,7	72,3
30-44	8.127	6.231	-1.896	20,4	16,4	65,5	72,4
45-59	9.196	7.031	-2.165	23,1	18,5	66,7	71,4
60-74	6.812	6.944	132	17,1	18,3	66,9	68,7
75-89	4.257	5.929	1.672	10,7	15,6	69,3	68,0
90 +	495	1.703	1.207	1,2	4,5	71,9	71,0
<b>Totale</b>	<b>39.822</b>	<b>38.019</b>	<b>-1.804</b>	<b>100,0</b>	<b>100,0</b>	<b>65,6</b>	<b>70,8</b>

Fig. 20. *Andamento della popolazione in Calabria dal 2016 al 2065*

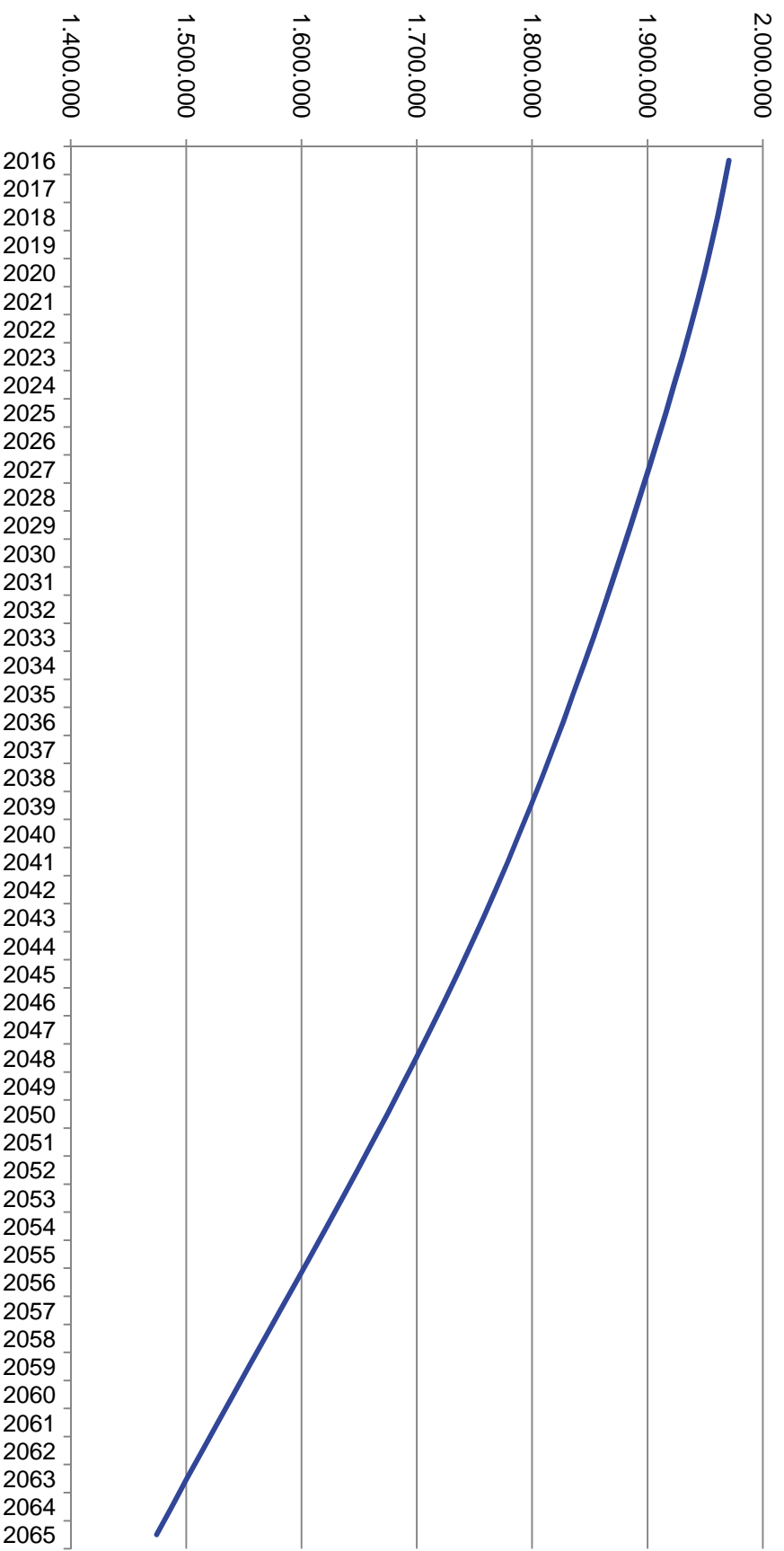


Fig. 21. *Struttura per età e sesso della popolazione della Calabria al 1° gennaio 2016 e 2065*

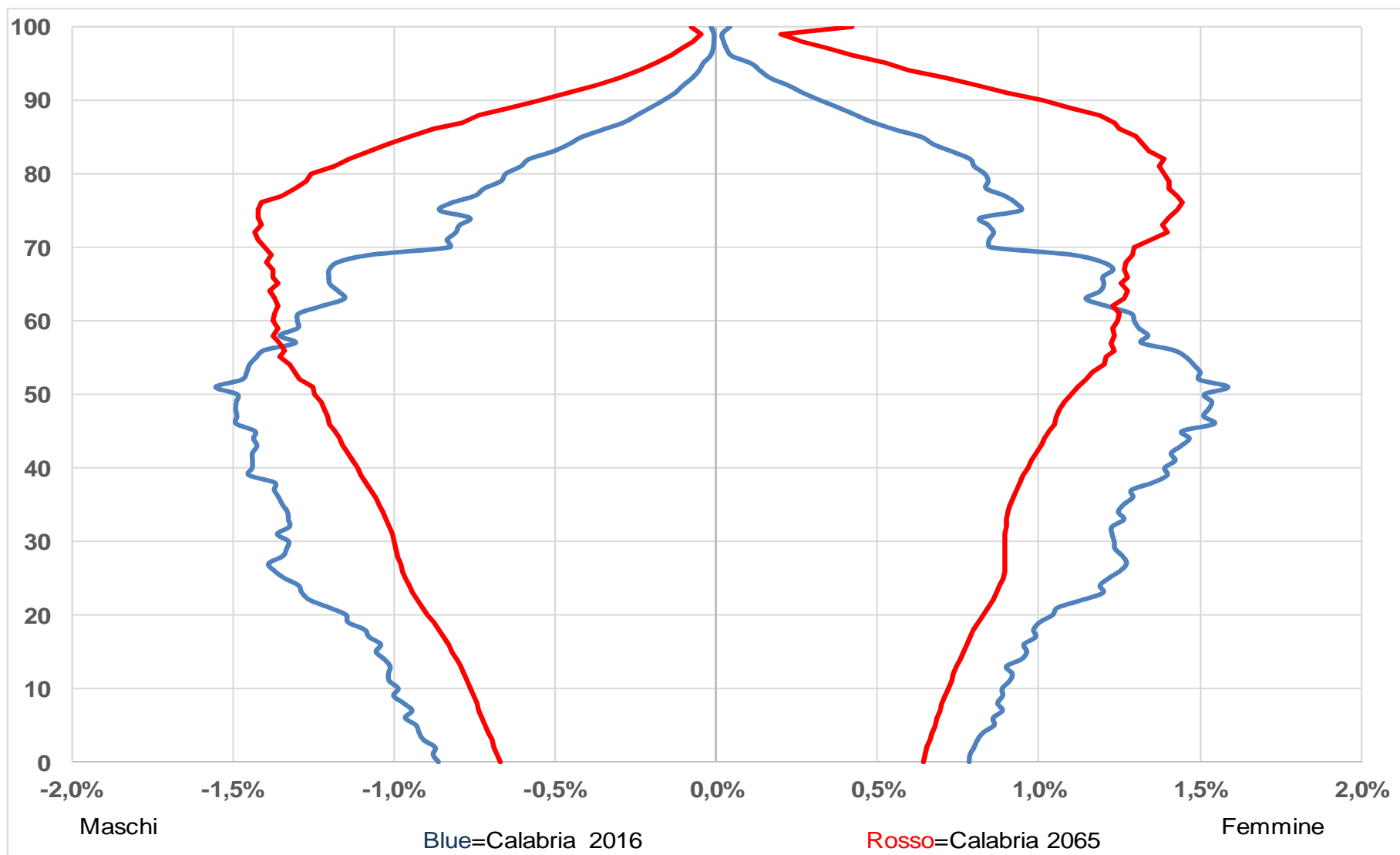


Fig. 22. *Andamento congiunturale dell'occupazione per area geografica (dati trimestrali destagionalizzati T4 2008 = 100)*

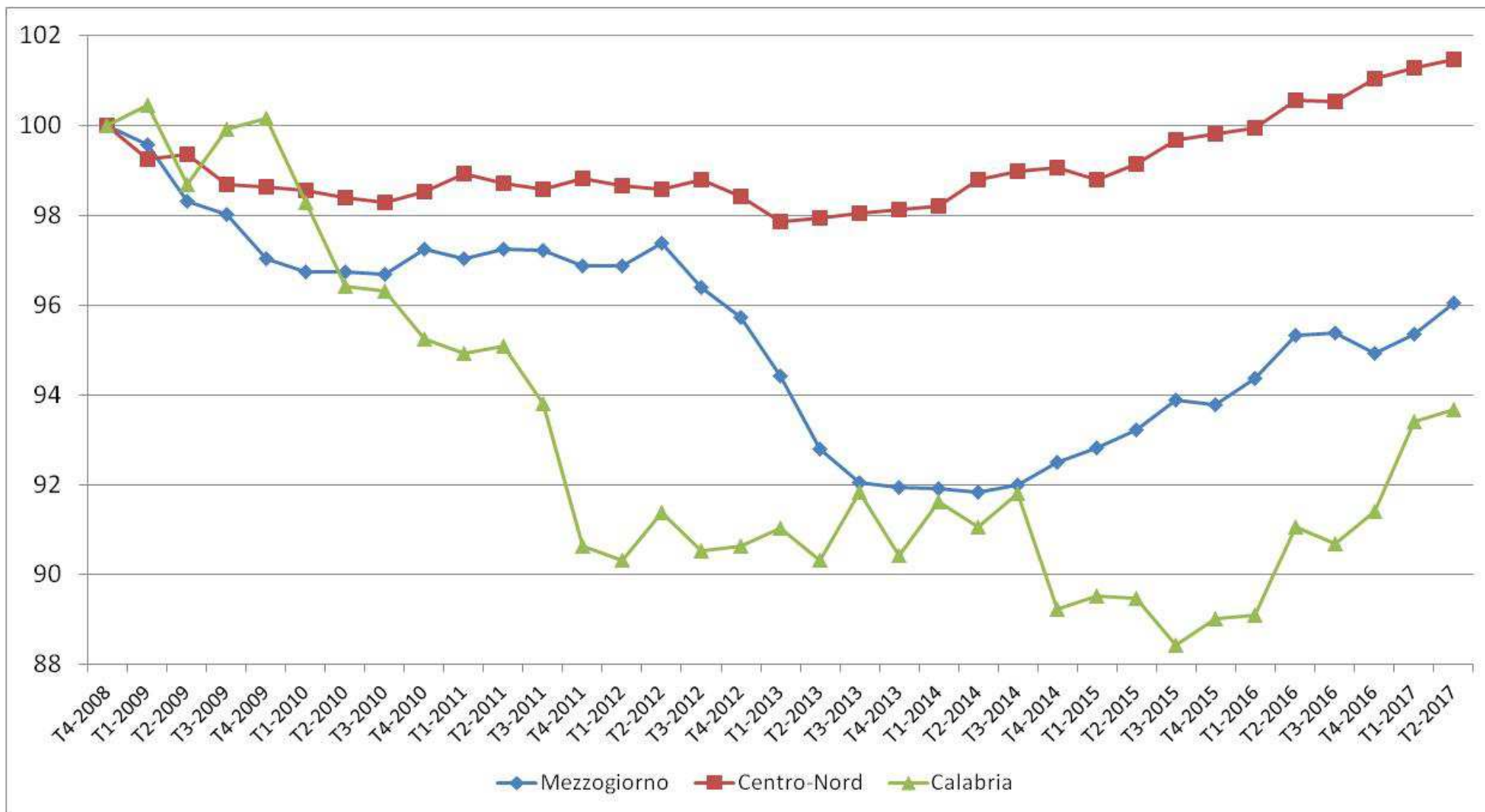


Fig. 23. *Variazione degli occupati tra il 2015 ed il 2016 ed il II° trimestre 2017 per settore di attività per area geografica (valori in migliaia di unità)*

Regioni	Agricoltura	Industria			Servizi			Totale
		In senso stretto	Costruzioni	Totale	Commercio, alberghi e ristoranti	altre attività dei servizi	Totale	
<b>Media 2015 – 2016 (variazioni assolute)</b>								
Calabria	7,4	-1,4	0,6	-0,7	-5,6	6,8	1,2	7,9
Mezzogiorno	22,2	18,5	-16,6	1,9	34,5	42,3	76,7	100,8
Centro-Nord	19,0	15,4	-48,0	-32,6	73,8	132,1	205,9	192,3
Italia	41,2	33,9	-64,6	-30,7	108,3	174,3	282,6	293,1
<b>Media 2015 – 2016 (variazioni %)</b>								
Calabria	13,2	-3,3	1,8	-1,0	-4,7	2,6	0,3	1,5
Mezzogiorno	5,5	2,4	-3,9	0,2	2,6	1,4	1,8	1,7
Centro-Nord	4,3	0,4	-4,6	-0,7	2,3	1,6	1,8	1,2
Italia	4,9	0,8	-4,4	-0,5	2,4	1,6	1,8	1,3
<b>II° trimestre 2016 – II° trimestre 2017 (variazioni assolute)</b>								
Calabria	1,4	0,4	4,3	4,7	13,5	-9,6	3,9	9,9
Mezzogiorno	6,4	13,7	0,4	14,1	56,1	-35,2	20,9	41,4
Centro-Nord	8,5	-10,2	-11,3	-21,5	101,0	110,1	211,1	198,1
Italia	14,9	3,5	-10,9	-7,5	157,1	74,9	232,0	239,5
<b>II° trimestre 2016 – II° trimestre 2017 (variazioni %)</b>								
Calabria	2,6	0,8	12,2	6,0	12,2	-3,5	1,0	1,9
Mezzogiorno	1,6	1,7	0,1	1,2	4,2	-1,1	0,5	0,7
Centro-Nord	1,9	-0,3	-1,1	-0,5	3,1	1,3	1,8	1,2
Italia	1,8	0,1	-0,8	-0,1	3,5	0,7	1,5	1,1



Fig. 24. *Disoccupati impliciti, espliciti, zona grigia dell'inattività e tasso di disoccupazione corretto (valori assoluti in migliaia e valori %)*

	Occupazione	Persone in cerca di occupazione	Zona Grigia				Virtuali in cig (1)	Disoccupazione corretta (2)	Tasso di disoccupazione	Tasso di disoccupazione corretto
			Cercano non attivamente	Cercano ma non disponibili a lavorare	Non cercano ma disponibili a lavorare	Totale				
<b>Calabria</b>										
2015	515	153	123	13	88	225	5	281	22,9	35,5
2016	523	158	119	12	110	241	2	279	23,2	34,9
T2_2016	516	163	115	11	110	236	5	284	24,0	35,7
T2_2017	526	151	113	9	96	219	3	268	22,3	33,9
Var. T2_2016-17	10	-12	-2	-2	-14	-17	-2	-15,3	-1,7	-1,8
%	1,9	-7,2	-1,3	-15,3	-12,7	-7,3	-37,4	-5,4		
<b>Mezzogiorno</b>										
2015	5.950	1.432	1.246	128	843	2.217	77	2.756	19,4	31,9
2016	6.051	1.476	1.144	102	944	2.190	34	2.654	19,6	30,6
T2_2016	6.019	1.474	1.146	99	961	2.206	70	2.690	19,7	31,1
T2_2017	6.061	1.524	1.060	104	879	2.043	65	2.648	20,1	30,6
Var. T2_2016-17	41	49	-87	5	-82	-164	-5	-42,4	0,4	-0,5
%	0,7	3,3	-7,6	4,9	-8,5	-7,4	-6,8	-1,6		
<b>Centro-Nord</b>										
2015	16.514	1.601	662	145	490	1.297	251	2.514	8,8	13,4
2016	16.707	1.536	589	132	584	1.305	138	2.263	8,4	12,0
T2_2016	16.649	1.565	576	127	568	1.271	275	2.416	8,6	12,9
T2_2017	16.847	1.465	523	116	574	1.214	160	2.148	8,0	11,4
Var. T2_2016-17	198	-101	-53	-11	6	-57	-115	-268,2	-0,6	-1,5
%	1,2	-6,4	-9,2	-8,5	1,1	-4,5	-41,7	-11,1		
<b>Italia</b>										
2015	22.465	3.033	1.908	273	1.333	3.515	328	5.269	11,9	19,2
2016	22.758	3.012	1.733	234	1.528	3.495	171	4.917	11,7	17,9
T2_2016	22.668	3.040	1.722	226	1.529	3.478	345	5.107	11,8	18,6
T2_2017	22.908	2.988	1.583	220	1.453	3.256	225	4.796	11,5	17,5
Var. T2_2016-17	240	-51	-140	-6	-76	-221	-120	-310,5	-0,3	-1,2
%	1,1	-1,7	-8,1	-2,6	-4,9	-6,4	-34,7	-6,1		

1 Virtuali in cig ottenuti dividendo le ore effettivamente utilizzate di cig per l'orario medio annuo di 1700 ore. 2 Risultante dalla somma delle persone in cerca di occupazione, di coloro che, pur appartenendo alle "non forze di lavoro", dichiarano di non aver cercato lavoro nelle 4 settimane precedenti l'indagine e dei virtuali in cig

Fig. 25. *Giovani Neet di 15-34 anni nel Mezzogiorno per titolo di studio e regione nel 2016 (giovani non occupati e non in istruzione e formazione)*

	<b>Totale</b>	<b>In cerca di occupazione</b>	<b>Inattivi</b>	<b>Nessun titolo Licenza elementare</b>	<b>Terza media</b>	<b>Diploma</b>	<b>Laurea</b>
<b>Valori assoluti in migliaia</b>							
Calabria	196	76	120	14	66	89	28
Mezzogiorno	1.820	692	1.128	76	720	824	201
Centro-Nord	1.457	622	835	48	496	696	217
Italia	3.277	1.315	1.962	124	1.216	1.519	418
<b>Incidenza sul totale della popolazione</b>							
Calabria	41,9	16,3	25,6	85,7	35,9	49,1	12,8
Mezzogiorno	37,5	14,3	23,2	64,2	35,8	40,6	9,1
Centro-Nord	18,8	8,0	10,8	48,7	18,0	21,7	6,0
Italia	26,0	10,4	15,6	57,2	25,5	29,0	7,2
<b>Variazioni % sul 2007</b>							
Calabria	12,5	80,2	-9,2	23,1	-7,9	23,5	40,1
Mezzogiorno	6,0	56,1	-11,5	-46,5	-11,2	30,9	47,4
Centro-Nord	37,2	93,6	12,8	-27,8	24,7	51,2	57,9
Italia	17,9	71,9	-2,6	-40,6	0,6	39,5	52,7

Fig. 26. NEET rates 15-34 anni per area geografica e sesso nel 2016

